

รายงานนี้เป็นส่วนหนึ่งของโครงการศูนย์สารสนเทศอัจฉริยะอุตสาหกรรมผลิตภัณฑ์ยางและไม้ยางพารา โดย สำนักงานเศรษฐกิจอุตสาหกรรม ร่วมกับ สถาบันพลาสติก

สถานการณ์

อุตสาหกรรมยางธรรมชาติ

สถานะการผลิต

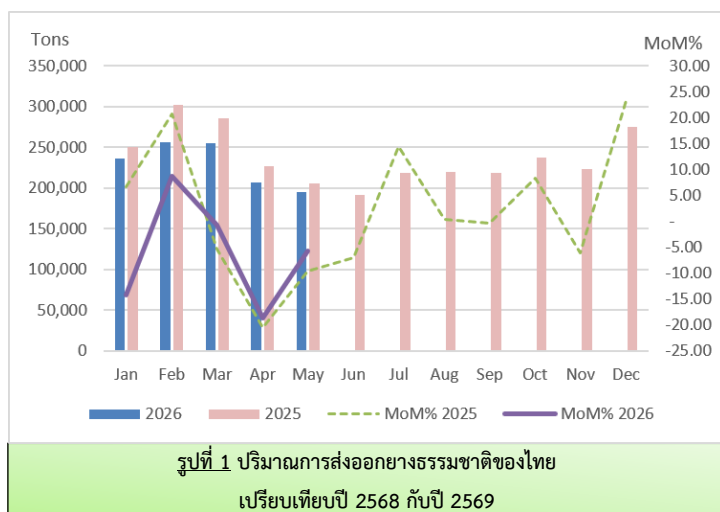
ข้อมูลการผลิตยางแผ่นและยางแท่งในเดือนพฤษภาคม 2569 (เป็นข้อมูลที่ได้จากการสำรวจผู้ประกอบการกลุ่มตัวอย่างสำหรับเป็นตัวแทนกลุ่มผลิตภัณฑ์อุตสาหกรรมเพื่อใช้ข้อมูลในการจัดทำดัชนีอุตสาหกรรมของสำนักงานเศรษฐกิจอุตสาหกรรม) เมื่อเปรียบเทียบกับเดือนพฤษภาคม 2568 โดยมีข้อมูลดังนี้ ยางแผ่นหัตถ์ร้อยละ 22.54 (%YoY) ยางแท่งขยายตัวร้อยละ 15.51 (%YoY) (ตาราง 1)

สถานะการค้าและตลาด

▶ การจำหน่ายในประเทศ

ข้อมูลปริมาณการจำหน่ายยางแผ่นและยางแท่งในเดือนพฤษภาคม 2569 (เป็นข้อมูลที่ได้จากการสำรวจผู้ประกอบการกลุ่มตัวอย่างสำหรับเป็นตัวแทนกลุ่มผลิตภัณฑ์อุตสาหกรรมเพื่อใช้ข้อมูลในการจัดทำดัชนีอุตสาหกรรมของสำนักงานเศรษฐกิจอุตสาหกรรม) เมื่อเปรียบเทียบกับเดือนพฤษภาคม 2568 โดยมีข้อมูลดังนี้ ยางแผ่นขยายตัวร้อยละ 38.84 (%YoY) ยางแท่งขยายตัวร้อยละ 14.53 (%YoY) ตามลำดับ (ตาราง 2)

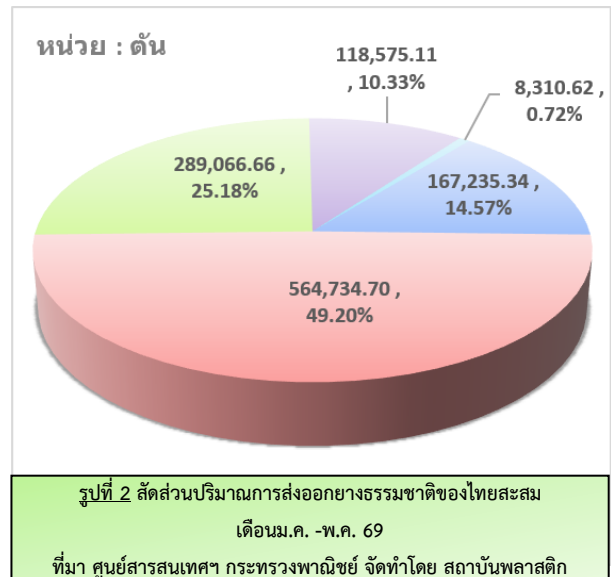
▶ การส่งออกและตลาดส่งออก



ปริมาณการส่งออกยางธรรมชาติของไทยในเดือนพฤษภาคม 2569 อยู่ที่ 195,071.76 ตัน ลดลงจากเดือนก่อนหน้า ที่มีปริมาณการส่งออกอยู่ที่ 206,940.85 ตัน หรือร้อยละ 5.74 (%MoM) โดยที่ยางแผ่นรมควันส่งออกไป ญี่ปุ่น สหรัฐฯ เป็นส่วนใหญ่ ยางแท่งส่งออกไปจีน เป็นส่วนใหญ่ น้ำยางข้นส่งออกไปที่มาเลเซีย เป็นส่วนใหญ่ ยางคอมพาวด์ส่งออกไป อินเดีย เป็นส่วนใหญ่ และเมื่อเทียบกับช่วงเวลาเดียวกันของปีที่แล้ว ที่มีปริมาณการส่งออก 205,311.95 ตัน พบว่าลดลงร้อยละ 4.99 (%YoY)

(ตารางที่ 3)

สัดส่วนปริมาณการส่งออกสะสมเดือนม.ค. - พ.ค. 69 ย่างแก่งมี สัดส่วนสูงสุดร้อยละ 49.20 ปริมาณการส่งออก 564,734.70 ตัน รองมาเป็นน้ำยางข้นสัดส่วนร้อยละ 25.18 ปริมาณการส่งออก 289,066.66 ตัน ที่เหลือจะเป็นยางแผ่นรมควันร้อยละ 14.57 ยางคอมพาวด์ร้อยละ 10.33 และยางอื่น ๆ ร้อยละ 0.72 (รูปที่ 2 และ ตารางที่ 3)



➤ การนำเข้าและแหล่งนำเข้า

ปริมาณการนำเข้ายางธรรมชาติเดือนพฤษภาคม 2569 มีปริมาณ 3,628.81 ตัน เมื่อเทียบกับจากเดือนพฤษภาคมปีที่แล้ว ที่มี ปริมาณ 2,658.29 ตัน เพิ่มขึ้นร้อยละ 36.51 (%YoY) (ตาราง 4)

แนวโน้มอุตสาหกรรมและราคายาง

ราคายางธรรมชาติยังทรงตัวในระดับสูงปัจจัยหนุนจากราคายางตลาดล่วงหน้าต่างประเทศ และสภาพอากาศ แปรปรวน ช่วงปิดกรีด รวมถึงโรคระบาดในบางพื้นที่เพาะปลูกก่อนหน้านี้ แต่เมื่อทุกอย่างเข้าสู่สภาวะปกติ ปริมาณ ผลผลิตยางธรรมชาติน่าจะออกสู่ตลาดได้มากขึ้นจะเป็นปัจจัยกดดันราคายางธรรมชาติ

แม้ว่าความต้องการวัตถุดิบเพื่อนำไปแปรรูปในกลุ่มอุตสาหกรรมปลายน้ำจากต่างประเทศจะยังอยู่ในระดับทรง ตัว อย่างไรก็ตามปริมาณสินค้าที่ผลิตได้อาจเกิดภาวะอุปทานล้นตลาด ซึ่งจะส่งผลกระทบต่อเนื่องให้ตลาดอุตสาหกรรม ยางต้นน้ำชะลอตัวลงตามไปด้วย รวมถึงมาตรการ และกฎระเบียบต่างๆ จากต่างประเทศที่ส่งผลกระทบต่อห่วงโซ่อุปทานการ ผลิตอุตสาหกรรมยางพาราทั้งระบบ

สต็อกยางจีน ณ เมืองชิงต่าว ข้อมูลสิ้นเดือน พ.ค. 69 ที่ผ่านมา สต็อกยางรวมอยู่ที่ 5.63 แสนตัน¹

¹https://www.opsmoac.go.th/guangzhou-news-situation_price

สถานการณ์.....

อุตสาหกรรมผลิตภัณฑ์ยาง

สภาวะการผลิต

ข้อมูลปริมาณการผลิตยางล้อในเดือนพฤษภาคม 2569 (เป็นข้อมูลที่ได้จากการสำรวจผู้ประกอบการกลุ่มตัวอย่างสำหรับเป็นตัวแทนกลุ่มผลิตภัณฑ์อุตสาหกรรมเพื่อใช้ข้อมูลในการจัดทำดัชนีอุตสาหกรรมของสำนักงานเศรษฐกิจอุตสาหกรรม) เมื่อเทียบกับเดือนพฤษภาคม 2568 (%YoY) แบ่งตามผลิตภัณฑ์จะมีรายละเอียดดังนี้ ยางนอกรถยนต์นั่งขยายตัวร้อยละ 12.87 ยางนอกรถบรรทุกและรถโดยสารขยายตัวร้อยละ 0.57 ยางนอกรถจักรยานยนต์หดตัวร้อยละ 8.10 ยางนอกอื่นๆ หดตัวร้อยละ 7.65 ยางในรถบรรทุกและรถโดยสารขยายตัวร้อยละ 42.53 ยางในรถจักรยานยนต์หดตัวร้อยละ 7.73 (ตารางที่ 1)

ข้อมูลปริมาณการผลิตถุงมือยางทางการแพทย์ เดือนพฤษภาคม 2569 อยู่ที่ 3,557 ล้านชิ้น (เป็นข้อมูลที่ได้จากการสำรวจผู้ประกอบการกลุ่มตัวอย่างสำหรับเป็นตัวแทนกลุ่มผลิตภัณฑ์อุตสาหกรรมเพื่อใช้ข้อมูลในการจัดทำดัชนีอุตสาหกรรมของสำนักงานเศรษฐกิจอุตสาหกรรม) มีปริมาณเพิ่มขึ้นเมื่อเทียบกับเดือนพฤษภาคม 2568 (%YoY) ที่มีปริมาณการผลิตอยู่ที่ 2,938 ล้านชิ้น หรือร้อยละ 21.07 (ตารางที่ 1)

สภาวะการค้าและตลาด

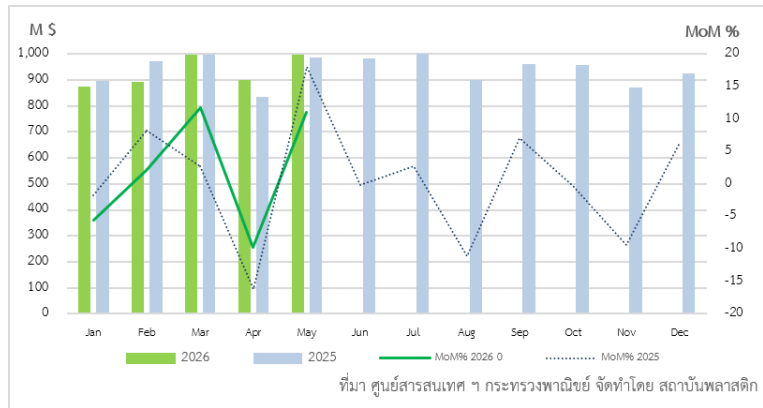
► การจำหน่ายในประเทศ

ข้อมูลการจำหน่ายยางล้อในประเทศในเดือนพฤษภาคม 2569 (เป็นข้อมูลที่ได้จากการสำรวจผู้ประกอบการกลุ่มตัวอย่างสำหรับเป็นตัวแทนกลุ่มผลิตภัณฑ์อุตสาหกรรมเพื่อใช้ข้อมูลในการจัดทำดัชนีอุตสาหกรรมของสำนักงานเศรษฐกิจอุตสาหกรรม) เมื่อเทียบกับเดือนพฤษภาคม 2568 (%YoY) โดยแบ่งตามผลิตภัณฑ์จะมีรายละเอียดดังนี้ ยางนอกรถยนต์นั่งหดตัวร้อยละ 11.25 ยางนอกรถบรรทุกและรถโดยสารหดตัวร้อยละ 14.81 ยางนอกรถจักรยานยนต์หดตัวร้อยละ 5.31 ยางนอกอื่นๆ หดตัวร้อยละ 8.10 ยางในรถบรรทุกและรถโดยสารหดตัวร้อยละ 0.21 ยางในรถจักรยานยนต์หดตัวร้อยละ 18.13 (ตารางที่ 2)

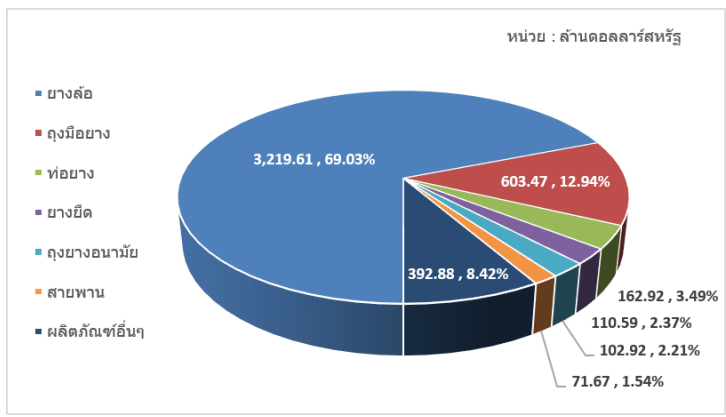
ข้อมูลปริมาณการจำหน่ายถุงมือยางทางการแพทย์ เดือนพฤษภาคม 2569 อยู่ที่ 435 ล้านชิ้น (เป็นข้อมูลที่ได้จากการสำรวจผู้ประกอบการกลุ่มตัวอย่างสำหรับเป็นตัวแทนกลุ่มผลิตภัณฑ์อุตสาหกรรมเพื่อใช้ข้อมูลในการจัดทำดัชนีอุตสาหกรรมของสำนักงานเศรษฐกิจอุตสาหกรรม) เมื่อเทียบกับเดือนพฤษภาคม 2568 (%YoY) ที่มีปริมาณการจำหน่ายอยู่ที่ 297 ล้านชิ้น เพิ่มขึ้นร้อยละ 4.62 (ตารางที่ 2)

➤ การส่งออกและตลาดส่งออก

ข้อมูลมูลค่าการส่งออกผลิตภัณฑ์ยางของไทยในเดือนพฤษภาคม 2569 มีมูลค่า 998.99 ล้านดอลลาร์สหรัฐ ลดลงจากเดือนก่อนหน้าที่มีมูลค่า 899.80 ล้านดอลลาร์สหรัฐ หรือร้อยละ 11.02 (%MoM) (รูปที่ 4) โดยที่ยางล้อส่งออกไปสหรัฐฯ เป็นส่วนใหญ่ ถูงมือยางส่งออกไปสหรัฐฯ ส่วนใหญ่ ท่อยางส่งออกไปสหรัฐฯ ญี่ปุ่น เป็นส่วนใหญ่ ยางยืดส่งออกไปจีนเป็นส่วนใหญ่ ถูงยางฯ ส่งออกไปสหรัฐฯ จีน เวียดนาม เป็นส่วนใหญ่ สายพานส่งออกไป สหรัฐฯ จีน ฟิลิปปินส์ เป็นส่วนใหญ่ และเมื่อเทียบกับเดือนพฤษภาคม 2568 (%YoY) ที่มีมูลค่า 987.18 ล้านดอลลาร์สหรัฐ เพิ่มขึ้นร้อยละ 1.20 (ตารางที่ 6)



รูปที่ 4 มูลค่าการส่งออกผลิตภัณฑ์ยางของไทยเปรียบเทียบปี 2568 กับปี 2569
ที่มา ศูนย์สารสนเทศฯ กระทรวงพาณิชย์ จัดทำโดย สถาบันพลาสติก



รูปที่ 5 สัดส่วนมูลค่าการส่งออกสะสมผลิตภัณฑ์ยางของไทย เดือนม.ค. - พ.ค. 69
ที่มา ศูนย์สารสนเทศฯ กระทรวงพาณิชย์ จัดทำโดย สถาบันพลาสติก

สัดส่วนมูลค่าการส่งออกผลิตภัณฑ์ยางสะสมเดือนม.ค. - พ.ค. 69 ผลิตภัณฑ์ยางล้อมีสัดส่วนมากที่สุดร้อยละ 69.03 มูลค่า 3,219.61 ล้านดอลลาร์สหรัฐ รองมาคือถูงมือยางร้อยละ 12.94 ผลิตภัณฑ์อื่นๆ ร้อยละ 8.42 ท่อยางร้อยละ 3.49 ยางยืดร้อยละ 2.37 ถูงยางอนามัยร้อยละ 2.21 และสายพานร้อยละ 1.54 ตามลำดับ (รูปที่ 5)

➤ การนำเข้าและแหล่งนำเข้า

ข้อมูลมูลค่าการนำเข้าผลิตภัณฑ์ยางของไทยในเดือนพฤษภาคม 2569 มีมูลค่า 161.12 ล้านดอลลาร์สหรัฐ เมื่อเปรียบเทียบกับช่วงเวลาเดือนเดียวกันปีที่แล้วที่มีมูลค่า 144.41 ล้านดอลลาร์สหรัฐ เพิ่มขึ้นร้อยละ 11.57 (%YoY) (ตารางที่ 7)

แนวโน้มอุตสาหกรรม

ภาคการผลิตเริ่มกลับสู่ภาวะปกติ และปริมาณยางธรรมชาติเริ่มทยอยเข้าสู่ตลาดมากขึ้น ทำให้สามารถเร่งการผลิตเพื่อทดแทนช่วงที่การผลิตชะลอตัวจากปัจจัยลบต่างๆ อาทิ การขาดแคลนวัตถุดิบ การปิดช่องแคบ หรือราคาน้ำมันดิบสูงขึ้น ซึ่งกระทบต่อต้นทุนพลังงานและภาคการผลิตจากสถานการณ์ก่อนหน้านี้

เฝ้าระวังภาวะสินค้าล้นตลาดจากต่างประเทศ ความผันผวนของราคาปิโตรเคมี สถานการณ์ความขัดแย้งทางภูมิรัฐศาสตร์ระลอกใหม่ และความเสี่ยงด้านมาตรการทางการค้าและโลจิสติกส์

แนวโน้มราคาน้ำมันดิบ WTI (Technical Analysis)

คาดการณ์ราคามีแนวโน้มขึ้นไปทดสอบแนวต้าน 80 / 85 หากทดสอบไม่ผ่านและย่อลงมาพักตัวบริเวณแนวต้านเดิมที่กลายเป็นแนวรับโดยไม่หลุดลงไป ราคามีโอกาสทดสอบ new high บริเวณ 90 – 95 สูง

สถานการณ์อุตสาหกรรมไม้ และผลิตภัณฑ์จากไม้

สถานะการผลิต

ข้อมูลปริมาณการผลิตเครื่องเรือนทำด้วยไม้ เดือนพฤษภาคม 2569 (เป็นข้อมูลที่ได้จากการสำรวจผู้ประกอบการกลุ่มตัวอย่างสำหรับเป็นตัวแทนกลุ่มผลิตภัณฑ์อุตสาหกรรมเพื่อใช้ข้อมูลในการจัดทำดัชนีอุตสาหกรรมของสำนักงานเศรษฐกิจอุตสาหกรรม) เมื่อเทียบกับเดือนพฤษภาคม 2568 (%YoY) ขยายตัวร้อยละ 0.57 (ตารางที่ 1)

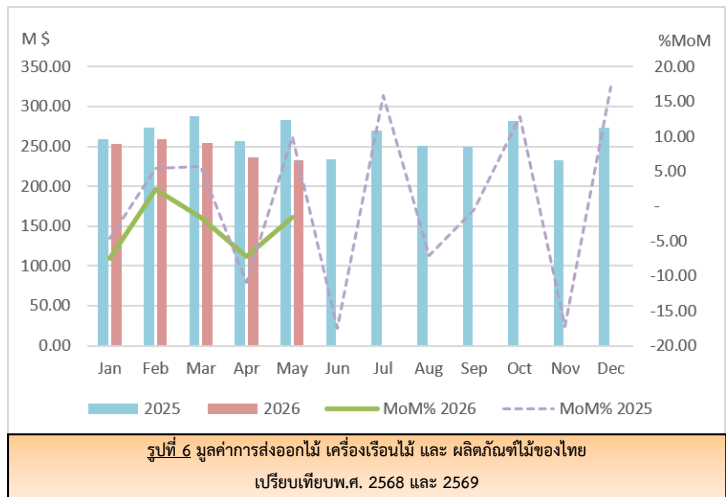
สถานะการค้าและตลาด

► การจำหน่ายในประเทศ

ข้อมูลปริมาณการจำหน่ายเครื่องเรือนทำด้วยไม้ในเดือนพฤษภาคม 2569 (เป็นข้อมูลที่ได้จากการสำรวจผู้ประกอบการกลุ่มตัวอย่างสำหรับเป็นตัวแทนกลุ่มผลิตภัณฑ์อุตสาหกรรมเพื่อใช้ข้อมูลในการจัดทำดัชนีอุตสาหกรรมของสำนักงานเศรษฐกิจอุตสาหกรรม) เมื่อเทียบกับเดือนพฤษภาคม 2568 (%YoY) ขยายตัวร้อยละ 0.83 (ตารางที่ 2)

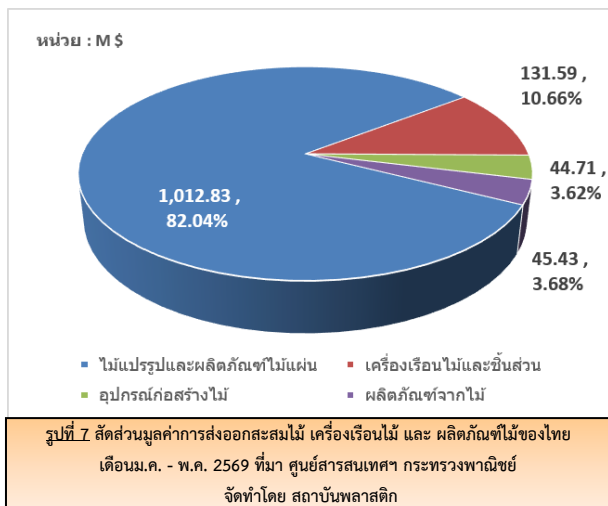
► การส่งออกและตลาดส่งออก

ข้อมูลมูลค่าการส่งออกไม้แปรรูป เครื่องเรือนไม้ อุปกรณ์ก่อสร้างไม้ และผลิตภัณฑ์ไม้ของไทยในเดือนพฤษภาคม 2569 มีมูลค่า 232.39 ล้านดอลลาร์สหรัฐ เมื่อเปรียบเทียบกับเดือนก่อนหน้า ที่มีมูลค่า 236.22 ล้านดอลลาร์สหรัฐ ลดลงร้อยละ 1.62 (%MoM) โดยที่ไม้แปรรูปส่งออกไปจีนเป็นส่วนใหญ่ และกลุ่มไม้แผ่นส่งออกไป ซาอุดีอาระเบีย สหรัฐฯ เป็นส่วนใหญ่ เครื่องเรือนไม้และชิ้นส่วนส่งออกไปสหรัฐฯ ส่วนใหญ่ ผลิตภัณฑ์จากไม้ส่งออกไปสหรัฐฯ เป็นส่วนใหญ่ อุปกรณ์ก่อสร้างไม้ส่งออกไปสหรัฐฯ เป็นส่วนใหญ่ และ



รูปที่ 6 มูลค่าการส่งออกไม้ เครื่องเรือนไม้ และ ผลิตภัณฑ์ไม้ของไทย
เปรียบเทียบพ.ศ. 2568 และ 2569

เมื่อเทียบกับเดือนพฤษภาคม 2568 ที่มีมูลค่าการส่งออก 282.73 ล้านดอลลาร์สหรัฐ ลดลงร้อยละ 17.81 (%YoY) (รูปที่ 6 และตารางที่ 8)



สัดส่วนมูลค่าการส่งออกสะสมเดือนม.ค. - พ.ค. 69 โดยกลุ่มไม้แปรรูปและผลิตภัณฑ์ไม้แผ่นมีสัดส่วนมากที่สุด 1,012.83 ล้านดอลลาร์สหรัฐ ร้อยละ 82.04 รองลงมาคือ เครื่องเรือนไม้และชิ้นส่วนร้อยละ 10.66 ผลิตภัณฑ์จากไม้ร้อยละ 3.68 และอุปกรณ์ก่อสร้างไม้ร้อยละ 3.62 ตามลำดับ (ตารางที่ 8 และรูปที่ 7)

➤ การนำเข้าและแหล่งนำเข้า

ข้อมูลการนำเข้าไม้แปรรูป เครื่องเรือนไม้ ผลิตภัณฑ์ไม้ และอุปกรณ์ก่อสร้างไม้ของไทยในเดือนพฤษภาคม 2569 มีมูลค่า 68.85 ล้านดอลลาร์สหรัฐ เมื่อเทียบกับเดือนเดียวกันปีที่ผ่านมา มูลค่า 67.35 ล้านดอลลาร์สหรัฐ เพิ่มขึ้นร้อยละ 2.22 (%YoY) (ตาราง 9)

ราคาไม้ยางพารา

ราคาไม้ยางพาราท่อน ขนาดเส้นผ่าศูนย์กลาง 5 นิ้วขึ้นไป ราคา 1.85 – 1.95 บาทต่อกิโลกรัม (ตามประกาศของสมาคมธุรกิจไม้ยางพาราไทย) (ราคาประกาศ ณ วันที่ 14/12/2567)

ราคากลางรับซื้อไม้ยางพาราท่อนเฉลี่ยประจำปี 2568 ราคา 1.95 – 2.10 บาทต่อกิโลกรัม (ตามประกาศของสมาคมธุรกิจไม้ยางพาราไทย) (ราคาประกาศ ณ วันที่ 9/09/2568)

(สามารถดูราคาไม้ยางพาราแปรรูปได้ที่ : <http://www.tpa-rubberwood.org/price.php>)

Disclaimer

รายงานฉบับนี้จัดทำเพื่อเผยแพร่เป็นการทั่วไป โดยอาศัยแหล่งข้อมูลสาธารณะที่น่าความเชื่อถือ และจัดทำโดยอ้างอิงหลักการทางวิชาการ อย่างไรก็ตามผู้จัดทำไม่อาจยืนยันหรือรับรองหากข้อมูลอาจเกิดการเปลี่ยนแปลงได้ตามแต่ละช่วงเวลา และไม่ได้มีวัตถุประสงค์ชี้ชวน เสนอแนะให้ซื้อขาย หรือจูงใจให้ดำเนินการใดๆ

ตาราง 1 ปริมาณผลผลิตยาง ผลิตภัณฑ์ยาง ไม้อบแห้งและเครื่องเรือนไม้ของไทย

ประเภท	2568 (เฉลี่ยทั้งปี)	พ.ค. 2568	เม.ย. 2569	พ.ค. 2569	% เปลี่ยนแปลง	
					YoY	MoM
ยางธรรมชาติ						
ยางแผ่น (ตัน)	344,087	18,433	15,539	14,277	-22.54	-8.12
ยางแท่ง (ตัน)	2,475,233	203,032	200,187	234,529	15.51	17.16
ผลิตภัณฑ์ยาง						
ยางนอกรถยนต์นั่ง (เส้น)	59,825,598	5,330,211	5,349,790	6,016,201	12.87	12.46
ยางนอกรถบรรทุก/รถโดยสาร (เส้น)	12,115,498	1,105,823	920,572	1,112,134	0.57	20.81
ยางนอกรถจักรยานยนต์ (เส้น)	28,108,560	2,432,406	2,197,727	2,629,392	8.10	19.64
ยางนอกอื่นๆ (เส้น)	2,142,507	189,051	141,960	174,589	-7.65	22.98
ยางในรถบรรทุกและรถโดยสาร (เส้น)	268,030	17,960	19,778	25,598	42.53	29.43
ยางในรถจักรยานยนต์ (เส้น)	48,209,162	4,133,831	3,560,753	3,814,411	-7.73	7.12
ถุงมือยางทางการแพทย์ (ล้านชิ้น)	36,684	2,938	3,354	3,557	21.07	6.07
ไม้						
เครื่องเรือนทำด้วยไม้ (ชิ้น)	7,328,157	543,673	506,864	546,756	0.57	7.87

ที่มา: ศูนย์สารสนเทศเศรษฐกิจอุตสาหกรรม สำนักงานเศรษฐกิจอุตสาหกรรม ประมวลผลโดยฝ่ายข้อมูลฯ สถาบันพลาสติก

ข้อมูลจากการสำรวจผู้ผลิตประกอบด้วย ยางแผ่น 12 ราย ยางแท่ง 24 ราย ยางนอกรถยนต์นั่ง/รถกระบะ 6 ราย ยางนอกรถบรรทุก/รถโดยสาร 7 ราย
ยางนอกรถจักรยานยนต์ 8 ราย ยางนอกอื่นๆ 5 ราย ยางในรถบรรทุกและรถโดยสาร 6 ราย ยางในรถจักรยานยนต์ 8 ราย
ถุงมือยาง/ถุงมือตรวจ 13 ราย และเครื่องเรือนทำด้วยไม้ 32 ราย

ตาราง 2 ปริมาณการจำหน่ายยาง ผลิตภัณฑ์ยาง ไม้อบแห้งและเครื่องเรือนไม้ของไทย

ประเภท	2568 (เฉลี่ยทั้งปี)	พ.ค. 2568	เม.ย. 2569	พ.ค. 2569	% เปลี่ยนแปลง	
					YoY	MoM
ยางธรรมชาติ						
ยางแผ่น (ตัน)	75,730	5,348	7,231	7,425	38.84	2.68
ยางแท่ง (ตัน)	662,505	51,791	56,059	59,317	14.53	5.81
ผลิตภัณฑ์ยาง						
ยางนอกรถยนต์นั่ง (เส้น)	22,553,878	2,096,720	1,782,827	1,860,784	-11.25	4.37
ยางนอกรถบรรทุก/รถโดยสาร (เส้น)	4,462,929	419,680	301,322	357,536	-14.81	18.66
ยางนอกรถจักรยานยนต์ (เส้น)	22,167,210	2,000,751	1,800,309	1,894,580	-5.31	5.24
ยางนอกอื่นๆ (เส้น)	1,159,744	103,780	79,275	95,371	-8.10	20.30
ยางในรถบรรทุกและรถโดยสาร (เส้น)	532,382	41,280	35,672	41,193	-0.21	15.48
ยางในรถจักรยานยนต์ (เส้น)	37,542,178	3,351,544	2,842,647	2,743,799	-18.13	-3.48
ถุงมือยางทางการแพทย์ (ล้านชิ้น)	3,935	297	441	435	46.62	-1.50
ไม้						
เครื่องเรือนทำด้วยไม้ (ชิ้น)	1,319,270	122,305	109,187	123,316	0.83	12.94

ที่มา: ศูนย์สารสนเทศเศรษฐกิจอุตสาหกรรม สำนักงานเศรษฐกิจอุตสาหกรรม ประมวลผลโดยฝ่ายข้อมูลฯ สถาบันพลาสติก

ข้อมูลจากการสำรวจผู้ผลิตประกอบด้วย ยางแผ่น 12 ราย ยางแท่ง 24 ราย ยางนอกรถยนต์นั่ง/รถกระบะ 6 ราย ยางนอกรถบรรทุก/รถโดยสาร 7 ราย
ยางนอกรถจักรยานยนต์ 8 ราย ยางนอกอื่นๆ 5 ราย ยางในรถบรรทุกและรถโดยสาร 6 ราย ยางในรถจักรยานยนต์ 8 ราย
ถุงมือยาง/ถุงมือตรวจ 13 ราย และเครื่องเรือนทำด้วยไม้ 32 ราย

ตาราง 3 ปริมาณการส่งออกยางธรรมชาติของไทย

หน่วย: ดัน

ประเภทยาง	2568 (เฉลี่ยทั้งปี)	ม.ค.-พ.ค.		พ.ค. 2568	เม.ย. 2569	พ.ค. 2569	% เปลี่ยนแปลง	
		2568	2569				YoY	MoM
ยางแผ่นรมควัน	437,563.60	168,541.93	167,235.34	24,298.61	25,236.34	24,337.12	0.16	-3.56
ยางแท่ง	1,477,998.20	699,214.37	564,734.70	117,318.82	104,008.54	104,784.81	-10.68	0.75
น้ำยางข้น*	733,862.79	331,343.02	289,066.66	50,369.16	52,689.65	38,978.77	-22.61	-26.02
ยางคอมพาวด์**	182,850.18	62,872.93	118,575.11	12,354.20	23,928.77	26,022.78	110.64	8.75
ยางอื่นๆ	19,969.17	8,330.01	8,310.62	971.16	1,077.55	948.29	-2.35	-12.00
รวม	2,852,243.94	1,270,302.26	1,147,922.42	205,311.95	206,940.85	195,071.76	-4.99	-5.74

ที่มา: ศูนย์สารสนเทศฯ กระทรวงพาณิชย์ ประมวลผลโดยฝ่ายข้อมูลฯ สถาบันพลาสติก

* เป็นน้ำหนักของเนื้อยางแห้ง ** เป็นน้ำหนักของยางธรรมชาติผสมเคมีดำ (ยางอื่นๆ Hs code: 400129)

ตาราง 4 ปริมาณการนำเข้ายางธรรมชาติของไทย

หน่วย: ดัน

ประเภทยาง	2568 (เฉลี่ยทั้งปี)	ม.ค.-พ.ค.		พ.ค. 2568	เม.ย. 2569	พ.ค. 2569	% เปลี่ยนแปลง	
		2568	2569				YoY	MoM
ยางแผ่นรมควัน	-	-	38.40	-	-	-	n/a	n/a
ยางแท่ง	308.12	119.55	19.25	50.41	-	9.62	-80.92	n/a
น้ำยางข้น*	684.40	466.11	0.96	48.41	0.95	-	-100.00	n/a
ยางคอมพาวด์**	32,515.49	14,086.09	17,320.67	2,559.48	3,802.70	3,619.19	41.40	-4.83
ยางอื่นๆ	1.98	-	1.03	-	0.99	-	n/a	-100.00
รวม	33,509.99	14,671.74	17,380.31	2,658.29	3,804.64	3,628.81	36.51	-4.62

ที่มา: ศูนย์สารสนเทศฯ กระทรวงพาณิชย์ ประมวลผลโดยฝ่ายข้อมูลฯ สถาบันพลาสติก

* เป็นน้ำหนักของเนื้อยางแห้ง ** เป็นน้ำหนักของยางธรรมชาติผสมเคมีดำ (ยางอื่นๆ Hs code: 400129)

REMark : n/a: not available เนื่องจากไม่สามารถคำนวณหาค่าได้

ตาราง 5 ราคายางธรรมชาติในประเทศไทย

หน่วย: บาทตอกลิตร

ราคากลางเปิดตลาด	2569	2569	% เปลี่ยนแปลง
	เม.ย.	พ.ค.	MOM (%)
ยางแผ่นรมควัน (ไม่อัดก้อน)	87.91	81.86	-6.89
ยางแผ่นดิบ	84.77	78.86	-6.98
น้ำยางสด (DRC100%)	84.28	80.52	-4.46

F.O.B. PRICE BANGKOK/LAEM CHABANG*	2569	2569	% เปลี่ยนแปลง
	เม.ย.	พ.ค.	MOM (%)
RSS3	89.70	95.67	6.66
STR 5L	90.52	94.28	4.15
STR20	73.58	81.05	10.15
LATEX 60%	61.12	62.82	2.78

* LAEM CHABANG 1 AUG 2024

F.O.B. PRICE SONGKHLA	2569	2569	% เปลี่ยนแปลง
	เม.ย.	พ.ค.	MOM (%)
RSS3	89.45	95.42	6.67
STR 5L	90.27	94.03	4.17
STR20	73.33	80.80	10.19
LATEX 60%	60.87	62.57	2.79

ที่มา: การยางแห่งประเทศไทย ฝ่ายเศรษฐกิจยาง ประมวลผลโดยฝ่ายข้อมูลฯ สถาบันพลาสติก

ตาราง 6 มูลค่าการส่งออกผลิตภัณฑ์ยางของไทย

หน่วย: ล้านดอลลาร์สหรัฐ

ประเภทยาง	2568 (เฉลี่ยทั้งปี)	ม.ค.-พ.ค.		พ.ค. 2568	เม.ย. 2569	พ.ค. 2569	% เปลี่ยนแปลง	
		2568	2569				YoY	MoM
		ยางล้อ	7,798.71					
ถุงมือยาง	1,400.64	592.52	603.47	116.43	123.79	129.56	11.28	4.66
ท่อยาง	379.59	153.08	162.92	32.45	32.11	34.84	7.37	8.50
ยางยืด	280.86	125.01	110.59	26.07	22.28	21.52	-17.42	-3.39
ถุงยางอนามัย	283.12	109.30	102.92	23.58	18.85	20.72	-12.13	9.92
สายพาน	148.02	54.75	71.67	12.64	13.78	16.62	31.44	20.61
ผลิตภัณฑ์อื่นๆ	995.99	400.07	392.88	79.24	78.82	83.65	5.57	6.14
รวม	11,286.92	4,690.78	4,664.06	987.18	899.80	998.99	1.20	11.02

ที่มา: ศูนย์สารสนเทศฯ กระทรวงพาณิชย์ ประมวลผลโดยฝ่ายข้อมูลฯ สถาบันพลาสติก

ตาราง 7 มูลค่าการนำเข้าผลิตภัณฑ์ยางของไทย

หน่วย: ล้านดอลลาร์สหรัฐ

ประเภทยาง	2568 (เฉลี่ยทั้งปี)	ม.ค.-พ.ค.		พ.ค. 2568	เม.ย. 2569	พ.ค. 2569	% เปลี่ยนแปลง	
		2568	2569				YoY	MoM
		ยางล้อ	660.98					
ท่อยาง	178.31	71.44	81.34	15.47	14.50	15.38	-0.57	6.10
สายพาน	97.87	36.81	41.60	7.76	8.28	8.10	4.47	-2.18
ปะเก็น/ซีลยาง	90.23	32.36	45.54	7.48	9.78	9.24	23.47	-5.54
ถุงมือยาง	47.50	19.27	18.52	4.73	3.98	3.99	-15.64	0.35
ผลิตภัณฑ์อื่นๆ	630.43	301.55	279.00	52.42	56.94	55.57	6.00	-2.40
รวม	1,705.33	675.39	781.28	144.41	159.50	161.12	11.57	1.02

ที่มา: ศูนย์สารสนเทศฯ กระทรวงพาณิชย์ ประมวลผลโดยฝ่ายข้อมูลฯ สถาบันพลาสติก

ตาราง 8 มูลค่าการส่งออกไม้ ผลิตภัณฑ์จากไม้ เครื่องเรือนไม้และชิ้นส่วนของไทย

หน่วย: ล้านดอลลาร์สหรัฐ

ประเภท	2568 (เฉลี่ยทั้งปี)	ม.ค.-พ.ค.		พ.ค. 2568	เม.ย. 2569	พ.ค. 2569	% เปลี่ยนแปลง	
		2568	2569				YoY	MoM
ไม้แปรรูปและผลิตภัณฑ์ไม้แผ่น	2,599.43	1,150.55	1,012.83	234.91	194.11	184.07	-21.64	-5.17
- ไม้แปรรูป	1,216.54	534.18	542.57	108.00	112.81	93.00	-13.89	-17.56
- ไม้แผ่น	1,382.89	616.37	470.27	126.91	81.30	91.07	-28.24	12.02
- ไม้อัด ไม้รีเนียร์ และไม้แผ่นอื่นๆ	157.47	59.94	80.22	13.46	16.55	17.70	31.54	6.98
- แผ่นขึ้นไม้อัดและแผ่นใยไม้อัด	1,225.42	556.43	390.05	113.45	64.75	73.37	-35.33	13.31
เครื่องเรือนไม้และชิ้นส่วน	335.73	133.00	131.59	30.87	24.88	28.74	-6.91	15.51
อุปกรณ์ก่อสร้างไม้	103.60	34.45	44.71	7.87	8.75	8.89	12.95	1.59
ผลิตภัณฑ์ไม้	113.33	42.28	45.43	9.08	8.48	10.69	17.73	26.06
รวม	3,152.09	1,360.28	1,234.56	282.73	236.22	232.39	-17.81	-1.62

ที่มา: ศูนย์สารสนเทศฯ กระทรวงพาณิชย์ ประมวลผลโดยฝ่ายข้อมูลฯ สถาบันพลาสติก

ตาราง 9 มูลค่าการนำเข้าไม้ ผลิตภัณฑ์จากไม้ เครื่องเรือนไม้และชิ้นส่วนของไทย

หน่วย: ล้านดอลลาร์สหรัฐ

ประเภท	2568 (เฉลี่ยทั้งปี)	ม.ค.-พ.ค.		พ.ค. 2568	เม.ย. 2569	พ.ค. 2569	% เปลี่ยนแปลง	
		2568	2569				YoY	MoM
ไม้แปรรูปและผลิตภัณฑ์ไม้แผ่น	368.94	201.08	226.81	42.44	42.81	46.00	8.40	7.46
- ไม้แปรรูป	10.55	57.93	65.99	12.78	12.25	12.67	-0.83	3.46
- ไม้แผ่น	358.39	143.15	160.83	29.66	30.56	33.33	12.37	9.06
- ไม้อัด ไม้รีเนียร์ และไม้แผ่นอื่นๆ	325.39	131.68	142.18	26.94	25.65	29.03	7.77	13.19
- แผ่นขึ้นไม้อัดและแผ่นใยไม้อัด	33.00	11.47	18.64	2.72	4.91	4.30	57.93	-12.51
เครื่องเรือนไม้และชิ้นส่วน	164.72	60.48	68.14	14.56	14.15	14.36	-1.40	1.46
อุปกรณ์ก่อสร้างไม้	24.71	10.15	8.06	2.65	1.73	1.57	-40.74	-9.23
ผลิตภัณฑ์ไม้	84.87	30.48	36.35	7.70	7.64	6.92	-10.16	-9.45
รวม	643.24	302.19	339.37	67.35	66.33	68.85	2.22	3.80

ที่มา: ศูนย์สารสนเทศฯ กระทรวงพาณิชย์ ประมวลผลโดยฝ่ายข้อมูลฯ สถาบันพลาสติก